

# LOPPER

## som angriper folk



AV REIDAR MEHL

Våren er loppetid. Jeg tror at de fleste her i landet blir bitt av lopper hvert år, og da spesielt om våren, når loppene «våkner av vinterdvalen» og skal finne seg vertsdyr. Det er massevis med lopper ute i skog og mark uten at folk merker det. Mange tenker ikke over at de har blitt angrepet av lopper når de etter en skogstur har fått insektbitt på steder som er dekket av klær. Men loppene kan bli plagsomme når de kommer fra fuglereir eller dyrebol i hus og hytte og angriper folk over lengre tid.



**Reidar Mehl**

er cand. real i zoologi og arbeider ved avdelingen for skadedyrkontroll ved Folkehelseinstituttet.

I forbindelse med påskeferien får Folkehelseinstituttet hvert år mange telefoner og brev om insektstikk særlig på beina og rundt midjen. Dette er typiske bittsteder for fuglelopper. I de tilfeller hvor loppene er fanget og sendt inn for identifisering, så har det oftest vært fugleloppa *Ceratophyllus gallinae* som har angrepet.

### Generelt om lopper

Loppene er en egen insektorden, Siphonaptera, med over 2000 beskrevne arter og underarter. I Norge er det påvist 60 arter og underarter og av disse er 20 knyttet til fugler mens 40 lever på pattedyr.

*Loppelarver*

Loppene er små insekter, vanligvis to til fire mm lange. Kroppsbygningen er sterkt tilpasset parasittisk levevis. Kroppen er flat og sammenpresset fra sidene. Antennene er korte og kan legges inn i fordypninger på hodets sider. Vinger mangler helt. Hode, forbryst og andre kroppsledd kan ha kraftige kam-lignende rekker av omdannede hår som hjelper til med å forankre insektet i vertsdyrets pels og fjærham. Munndelene er korte, tynne sugeredskeer. Loppene er brune og fargen varierer fra lysebrun til nesten svart.

Larvene er gulhvite, benløse marker med brun hodekapsel. De har rekker med spredte, lange hår langs kroppen.

### Livssyklus

Eggene legges i vertsdyrets pels eller i vertens reir, bol eller på liggeplassene. Larvene utvikler seg på disse stedene og spiser organiske partikler. Blodrester fra de voksne loppenes halvfordøyde ekskrementer er viktig for mange arters



larveutvikling. De utvokste larvene spinner en kokong som er kamuflert med partikler på utsiden. Larven forpupper seg i kokongen og utvikler seg til en voksen loppe. Den ferdige loppa kan bli liggende lenge i kokongen, f.eks. overvintre, før den etter de riktige stimuli kryper ut. Alle lopper suger blod fra fugler eller pattedyr.

### Vertstilknytning

De enkelte loppeartene er mer eller mindre strengt knyttet til bestemte grupper eller spesielle arter vertedyr. Det kan være til en art, en slekt, en familie eller en økologisk gruppe vertedyr. Selv om mange loppearter kan forplante seg bare hos sine spesielle vertedyrarter, så kan de i varierende grad også finnes på og suge blod av andre dyr.

Noen loppearter har et meget vidt vertssvalg og kan forplante seg i reir og bol med tilfredsstillende miljø og er ikke så avhengige av vertens systematiske plassering. Til denne gruppen hører de loppene som oftest angriper mennesker og husdyr. Hverken mennesket eller andre Primater har egne, spesielle loppearter.

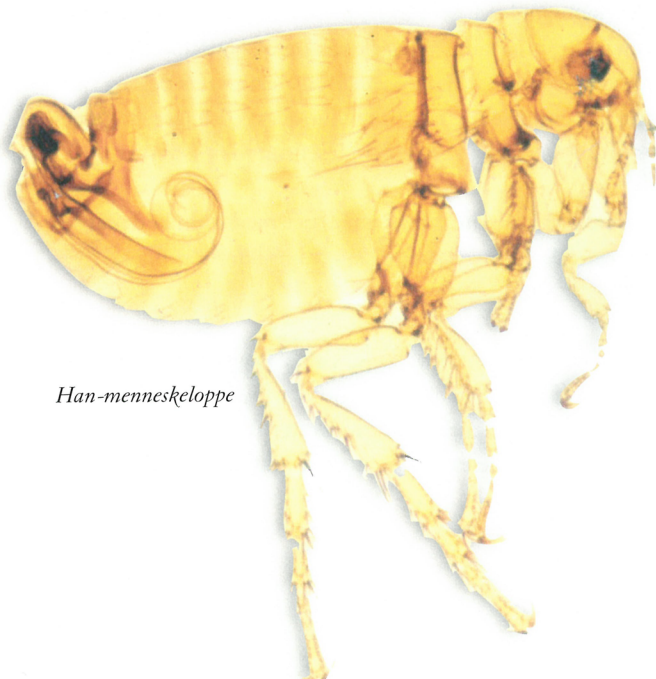
### Lopper på mennesker i gammel tid

Det er sparsomt med opplysninger om lopper i Norge fra eldre tider.

Eilert Sundt antok at minst tre loppearter angrep mennesker i Norge: «menneskeloppa», en loppeart på hunden og en art på høns. De to sistnevnte artene mente han angrep menneske nå og da og ganske flyktig. Ingen lopper er oppbevart og sikkert artsbestemt fra denne tiden.

### Lopper på mennesker i nyere tid

Menneskeloppa *Pulex irritans* var antagelig vanlig over det meste av landet i tidligere tider, men vi har bare noen få verifiserte funn. De er fra både husdyr og mennesker. Det siste funnet er fra 1948. Vi regner nå denne loppa som utdødd i Norge.



Han-menneskeloppe

I 362 prøver av lopper som hadde angrepet mennesker i perioden 1969–1986, fant jeg fugleloppa *C. gallinae* i 78 prosent av prøvene, ekornloppa *Monopsyllus sciurorum* i seks prosent, rottelloppa *Nosopsyllus fasciatus* i seks prosent, pinnsvinloppa *Archaeopsylla erinacei* i to prosent og grevlingloppa *Paraceras melis* i to prosent av prøvene. Til sammen fant jeg 17 loppearter på mennesker i Norge.

De tropiske rottelloppene av slekten *Xenopsylla*, f.eks. *X. cheopis*, er meget effektive vektorer for pest fra gnagere til menneske. De finnes i mange varme og tempererte land, men er ikke påtruffet i Norden.

### Hønselloppe/fugleloppe

– *Ceratophyllus gallinae*

På mennesker er det fugleloppa *C. gallinae* som dominerer med lopper fra rotte og ekorn som nummer to og tre. Fugleloppa *C. gallinae* finnes hos mange fuglearter, men lever også i hønseshus og har derfor fått navnet hønselloppe både på norsk og latin. Denne loppa foretrekker tørt reirklima og er særlig vanlig i reir i hule trær, i fuglekasser, under takstein og i lufteventiler hos stæ, meiser, gråspurv osv. Den kan formere seg og gjøre stor skade i minkgårder og er den vanligste loppa også på hund og katt. Formering er også påvist i ekorn- og kattebol.

Hønselloppa er to til tre mm lang og brunsvart som de fleste fuglelopper. Loppa er sammentrykt fra sidene slik at de seks beina synes å være festet på den ene siden av kroppen. Den kan hoppe seks til åtte cm høyt og 10–15 cm langt.

### Livssyklus

Eggene legges og larvene utvikler seg i fuglereirene om våren og forsommeren mens reiret er bebodd. Larvene er opp til fem mm lange marker. De forpupper seg i en kokong som er spunnet fast til reirmaterialene. Kokongen er kamuflert med rusk og er vanskelig å oppdage. Puppene utvikler seg til ferdige lopper i løpet av sommeren eller høsten, men blir liggende i kokongen til neste vår.

Når varmen kommer om våren, kryper loppene ut av kokongene og ut mot inngangen til reiret f.eks. rundt hullet utenpå en fuglekasse. Her står de ferdige til sprang og venter på en ny fugl fra mars til juni. Det kan være flere hundre lopper i et reir. Loppene vil hoppe mot fugler, mennesker og katter som forstyrrer reirplassen. Lopper som bommer på vertedyret vil havne på bakken under reiret og står der og venter på vertedyr. Slike lopper vil angripe på beina. Katter får ofte lopper på seg og tar dem med inn i huset hvor de går av på kattas liggeplass for så å angripe mennesker.



Dersom det om våren ikke kommer fugler til reiret, vil loppene begynne å spre seg til omgivelsene. De kan gå oppover trestammer og vegger, eller hoppe og samle seg på bakken under reiret. De kan komme inn i hus gjennom sprekker ved vinduer og gjennom ventiler eller ramle ned på klær som henger til lufting.

Fuglelopper finnes sjelden og i lite antall på selve fuglen og nesten bare om våren i spredningstiden. De oppholder seg i kort tid på fuglen for å suge blod og finnes ellers i store mengder i reiret. Den samme oppførsel synes å gjelde ved angrep på mennesker, hunder og katter. De går gjerne av personen eller dyret og finnes ofte i senger, soveposer og på dyrets liggeplasser.

### Årstidsopptreden på mennesker

Fugleloppa biter mennesker hovedsakelig fra slutten av mars til begynnelsen av juni med en stor topp fra midten av april til midten av mai. Det er en liten topp igjen i september–november.

### Bittsteder på kroppen

Loppene biter særlig i linninger, rundt midjen og anklene, hvor klær og sokker strammer. Bittmerkene står ofte i grupper eller rekker. Loppene er vanskelige å finne på kroppen og i klærne, men finnes oftere i senga eller i soveposen, særlig på hytta i påsken når man legger seg med klær på.

Det er stor individuell variasjon med hensyn på hudreaksjonen på loppebitt. Noen får store merker, andre ingen. Når en familie plages av loppebitt, er det ofte bare noen av personene som får bittmerkene. Dette kan enten skyldes at bare disse personene reagerer allergisk på bittene eller at bare disse personene kommer i kontakt med spredningsstedet f.eks. en seng under en ventil med fuglereir.

Det er ikke kjent sykdomsoverføring med fuglelopper til mennesker her i landet.

### Bekjempelse

Hønseloppa tåler ikke oppvarmet innendørsklima og tørker inn og dør i løpet av en til to uker. Derfor er bekjempelse unødvendig om en får med seg noen lopper hjem. Det blir bare en omgang med bitt og loppene vil ikke formere seg. I kjellere og uoppvarmete hytter overlever de lengre.

I tilfeller hvor det stadig kommer nye bitt, må en forsøke å finne årsaken til loppeplagen og fjerne sprednings- eller formeringsmulighetene. Når reiret er funnet, fjernes dette. Sprøyt med insektmiddel, sprayboks, på stedet før og etter fjerningen og på gulvet eller bakken under reiret. En bør forhindre at fugler kan bygge reir på dette stedet senere.

Støv-suging er mest effektivt for fjerning av lopper i senger og andre steder inne i hus. Ventiler og sprekker som fører inn fra reiret, kan sprøytes med et insektmiddel. Sprøyting av større deler av huset eller hagen er unødvendig og frarådes. I hagen kan det være nødvendig å sprøyte på bakken i en liten omkrets under et reir.



Fugleloppe

Lopper i klær kan fjernes ved at klærne legges i fryseboks noen timer. Døde og kuldestive lopper kan ristes ut over et papir eller over badekaret. Det er tilstrekkelig å riste sengetøy og sovepose for fjerning av lopper i senga.

Så lenge reiret er bebodd, har det liten betydning som spredningssted, men reirmaterialene bør fjernes så snart ungene har flydd ut. Ved fjerning av reir og rengjøring av fuglekasser bør en bruke regnklær. Loppene preller da av. En kan også gjøre rent i kaldt vær om vinteren. Ta reirmaterialene rett i plastposer og brenn dem. De kan ellers bli spredningssteder.

Smittekilder er fuglereir som var bebodd våren før angrepet. Størst betydning har reir i ventiler, inne i vegger, under takstein osv. hvorfra loppene kan vandre inn i rommene gjennom sprekker. Loppene kan også hoppe eller ramle fra reirstedet og ned på bakken, verandaen, sengeklær som luftes eller ned på personer som soler seg i hytteveggen. Folk og dyr som ferdes under et reir om våren og forsommeren, vil kunne få lopper på seg fra bakken. Dette er den vanligste smittemåten fra fuglekasser. Andre smittemåter er ved spredning av hønsemøkk med lopper, ved rengjøring av fuglekasser hvor reiret kastes på bakken, ved spredning av bolmateriale fra minkgård, og ved at reir tas inn i hus. Hunder og særlig katter bærer ofte fuglelopper med seg inn i huset hvor de sprer seg og biter mennesker.

### Insektmidler

Insektmidler som anbefales til bruk i hus inneholder pyretrum eller pyretroider f. eks. permetrin. Det finnes flere preparater med slike midler. Disse midlene er lite giftige for folk og pattedyr, men er meget giftige for akvariefisk. Pyretrum brytes raskt ned av sollys.

Har du kommentarer, reaksjoner eller spørsmål om artikkelen? Inspirerer den deg til å skrive noe selv? Ansvarlig redaktør for denne artikkelen har vært Anders Svensson. Kontakt ham på [anders.svensson@bo.nhn.no](mailto:anders.svensson@bo.nhn.no)