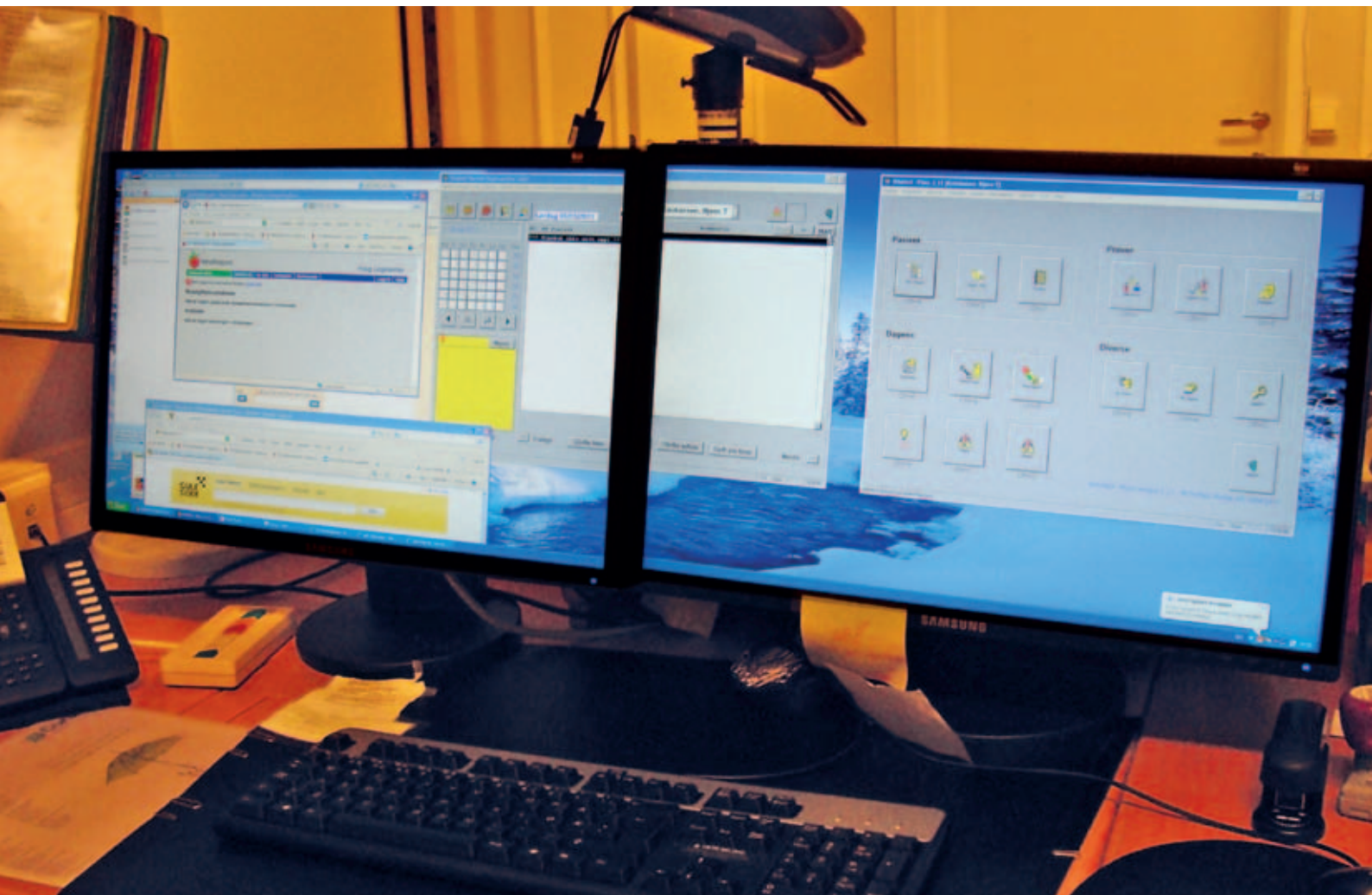


Bruk to skjermer!



Våre datamaskiner har kapasitet til å kjøre flere programmer samtidig. Tilknytning til Norsk helsenett gir oss Internett og e-post på arbeidsplassen. Men flere kolleger bruker dette lite fordi det oppleves tungvint å stadig gå inn og ut av journalen. Dette problemet kan avhjelpest ved å bruke to skjermer som innstilles slik at de framstår som en diger skjerm. Da kan man ha programmer som Felleskatalogen og NEL liggende ved siden av legeprogrammet slik at man kan lese i begge programmene samtidig. Legeprogrammet kan også åpnes flere ganger med samme pasient. Dette er for eksempel nyttig når man i WinMed jobber med henvisning og har bruk for å se sykmeldingshistorikken. For sekretærene er gevinsten enda større. Med stor skjerm kan de samtidig ha oversikt over timebok, journal, Helserespons, Først Forum

og Gule Sider. Og i rolige perioder kan de «lime inn» skannede dokumenter samtidig som de har oversikt over de andre programmene.

Hvordan få dette til? På en laptop med Windows XP kan man plugge inn en ny skjerm i eksisterende utgang. Standardinnstillingen er at man får samme bilde på begge skjermer. Gå så til Skrivebord/Egenskaper/Innstillinger. Merk «Skjerm 2». Kryss av i avkrysningsboksen «Utvid Windows-skrivebordet med denne skjermen». Man får nå en «primærskjerm» og en «sekundærskjerm», og vinduer kan «dras» fra den ene skjermen til den andre. Dessverre vil gammeldage programmer som WinMed ikke virke på sekundærskjermen. Man kan riktignok lese i WinMed på sekundærskjermen, men tastatur og mus virker ikke. Derfor må WinMed ligge

på primærskjermen, mens alle moderne programmer kan kjøres på sekundærskjermen.

Den beste løsningen oppnår man på en stasjonær pc hvor man kan sette inn et nytt skjermkort med utgang for to skjermer. Med kortet følger et program som må installeres. Her kan man velge hvordan skjermene skal innstilles. Jeg foretrekker å velge den innstillingen hvor maskinen leser de to skjermene som én stor skjerm. Her kan de forskjellige programmene spres utover i egne vinduer slik at man får god oversikt. Ulempen er at meldinger popper opp midt i skillet mellom de to skjermene, men det venner man seg raskt til.

Innviklet og dyrt? Egentlig ikke. Et skjermkort koster kr 500–800. En tekniker installerer dette på under en time. Og resultatet blir en ny hverdag!

Bjørn T. Kristiansen